



DAZHOU WATER RESOURCES BULLETIN

《达州市水资源公报》编辑组

Tel: 0818-2639176

地址：达州市西外凤凰大道 555 号

达州市水务局
达州水文中心

达州市水资源公报

(2021 年)

发布：达州市水务局

批准：李晓华

审定：郭兴全

审查：王雪峰

《达州水资源公报》编制领导小组

组 长：蒋大成

副组长：陈青山

编制：四川省达州水文水资源勘测中心

主编：陈 静

编制人员：岳世国 史国勋 冉龙才 侯磊

Contents

目 录

综 述	1~2
水资源量	3~10
蓄水动态	11
供用水量	12~15
耗排水量	16~18
重大水事	19~22
等值线图	23-24
附 表	25-39

综 述

地理位置

达州市位于四川东北部，大巴山南麓。地处川渝陕结合部和长江成渝经济带，位于成都、重庆、西安、武汉交汇辐射的腹地地带。地理坐标为东经 $106^{\circ} 40' \sim 108^{\circ} 32'$ ，北纬 $30^{\circ} 20' \sim 32^{\circ} 20'$ ，幅员面积 16588km^2 ，辖 2 个区、4 个县，1 个县级市。达州市于 1999 年经国务院批准撤地建市，是四川省的人口大市、农业大市、资源大市、工业重镇，有“川东明珠”、“中国气都”、“巴人故里”之美誉。

水资源分区

《中国水资源公报编制技术大纲》要求，市级水资源公报，可按照国家水资源三级分级编制，达州市在《全国水资源分区》中划分为：渠江、宜宾至宜昌、丹江口以上。其中渠江水资源分区面积 14802km^2 ，占全市面积的 89.24%；宜宾至宜昌分区面积 1282km^2 ，占全市面积的 7.73%；丹江口以上分区面积 504km^2 ，占全市面积的 3.03%。

水资源概述

降水量：2021 年，全市平均年降水量 1896.6mm ，折合降水总量 314.61 亿 m^3 ，比上年增加 46.11%，比多年平均增加 52.23%。

水资源量：2021 年，全市地表水资源量 189.77 亿 m^3 ，地下水资源量为 20.78 亿 m^3 ，地表水与地下水重复计算量为 20.78 亿 m^3 ，水资源总量为 189.77 亿 m^3 ，比上年增加 84.14%；比多年平均增加 82.98%。按照 2021 年常住人口统计，达州市人均占有水资源量 3534m^3 。

供水量：2021 年达州市总供水量 12.6654 亿 m^3 ，地表水源供水量 12.4449 亿 m^3 ，占总供水量的 98.3%；地下水源供水量 0.2200 亿 m^3 ，占总供水量的 1.7%；其他水源供水量 0.0005 亿 m^3 ，占总供水量的 0.004%。

用水量：2021 年达州市总用水量 12.6654 亿 m^3 ，其中农业用水 8.0455 亿

m³，占总用水量的 63.5%；工业用水 1.0319 亿 m³，占总用水量 8.1%；城镇公共用水 0.328 亿 m³，占总用水量 2.6%；生活用水 2.86 亿 m³，占总用水量的 22.6%；生态环境用水 0.4 亿 m³，占总用水量的 3.2%。

耗水量：2021 年达州市用水消耗量 7.6456 亿 m³，综合耗水率为 60.4%。其中农业耗水量 5.4075 亿 m³，占用水消耗量的 70.7%；工业耗水量 0.314 亿 m³，占用水消耗量的 4.1%；城镇公共耗水量 0.116 亿 m³，占用水消耗量的 1.5%；居民生活耗水量 1.4881 亿 m³，占用水消耗量的 19.5%；生态环境耗水量 0.32 亿 m³，占用水消耗量的 4.2%。

用水指标：2021 年达州市人均用水量 236m³，万元 GDP（当年价）用水量 53.9m³，万元工业增加值用水量 23.9m³，耕地实际灌溉亩均用水量 292m³，城镇人均生活用水量 201L/d，农村居民人均生活用水量 89.3L/d，城镇公共用水量 32.9L/d。



降水量

降水量是指在单位时间内，从大气降落到地球表面的液态和固态水所折算的水层深度，单位为 mm。

2021 年全市平均降水量为 1896.6mm，折合降水总量为 314.61 亿立方米，比上年增多 46.11%，比多年平均增加 52.23%，属丰水年。

从水资源分区分析，各水资源三级区降水量均大于多年平均值，其中渠江流域与多年平均相比增加了 50.05%，宜宾至宜昌比多年平均相比增加了 69.34%，丹江口以上与多年平均相比增加了 74.47%。

各水资源分区降水量及其与 2020 年、多年平均比较见表 1 和图 1。

表 1 2021 年水资源三级区降水量与 2020 年和多年平均值比较表

水资源三级区	降水量 (mm)	折合水量 (亿立方米)	与 2020 年比较 增减 (%)	与多年平均比较 增减 (%)
全 市	1896.6	314.61	46.11	52.23
渠 江	187.4	277.75	44.22	50.05
宜宾至宜昌	1961.7	25.15	57.37	69.34
丹江口以上	2323.7	11.71	73.46	74.47

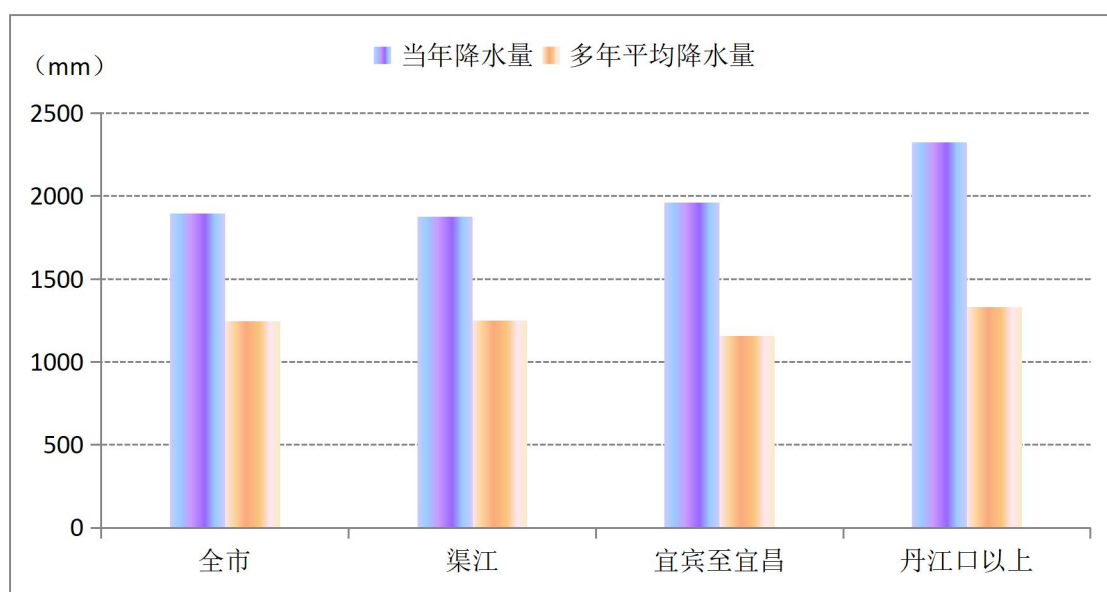


图 1 达州市 2021 年水资源分区降水量与多年平均比较图

降水量在各行政区分布情况：与上年（2020）年相比较，七个县（区、市）年降水量均有增加，其中大竹县增加最多，达 50.65%。

2021 年降水量与多年平均相比，七个县（区、市）年降水量均比多年平均值均有增加，其中渠县增加最多，达 64.27%；增加最少的是宣汉县，为 41.94%。

2021 年行政分区降水量与 2020 年及多年平均值比较见下表 2。

表 2 2021 年行政分区降水量与 2020 年及多年平均值比较表

水资源三级区	降水量 (mm)	折合水量 (亿立方米)	与 2020 年比较 增减 (%)	与多年平均比较 增减 (%)
全 市	1896.6	314.61	46.11	52.23
通川区	1775.2	15.76	49.40	53.12
达川区	1818.7	40.87	43.62	56.41
宣汉县	1839.4	78.58	43.66	41.94
开江县	1847.8	19.05	46.38	47.31
大竹县	1892.4	39.34	50.65	50.99
渠 县	1775.2	35.82	49.40	64.27
万源市	2101.7	85.18	45.59	57.49

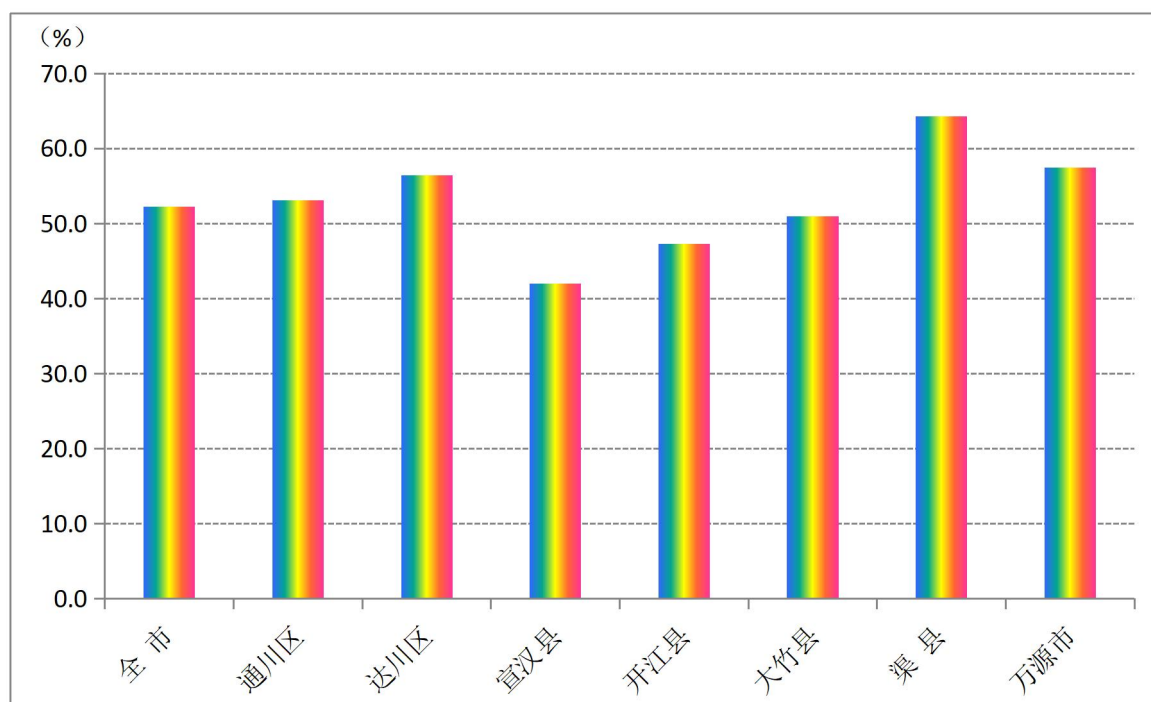


图 2 达州市 2021 年行政分区降水量与多年平均比较图

地表水资源量

地表水资源量是指河流、湖泊、冰川等地表水体逐年更新的动态水量，即当地天然河川径流量。

2021 年全市地表水资源量 189.77 亿立方米，折合径流深 1144 毫米，比 2020 年增加 84.14%，比多年平均增加 82.98%。

按水资源分区分析，各分区比多年平均值均有增加，增加最多是宜宾至宜昌，达 113.72%；渠江分区增加 75.12%；丹江口以上增加 83.45%。

各水资源分区天然径流深与 2020 年和多年平均比较见表 3 和图 3。

表 3 2021 年水资源三级区天然径流量与 2020 年和多年平均值比较表

水资源三级区	径流量 (亿立方米)	折合径流深 (mm)	与 2020 年比较 增减 (%)	与多年平均比较 增减 (%)
全市	189.77	1144	84.14	82.98
渠江	167.62	1132	88.54	75.12
宜宾至宜昌	15.96	1245	67.94	113.72
丹江口以上	6.18	1227	33.07	83.45

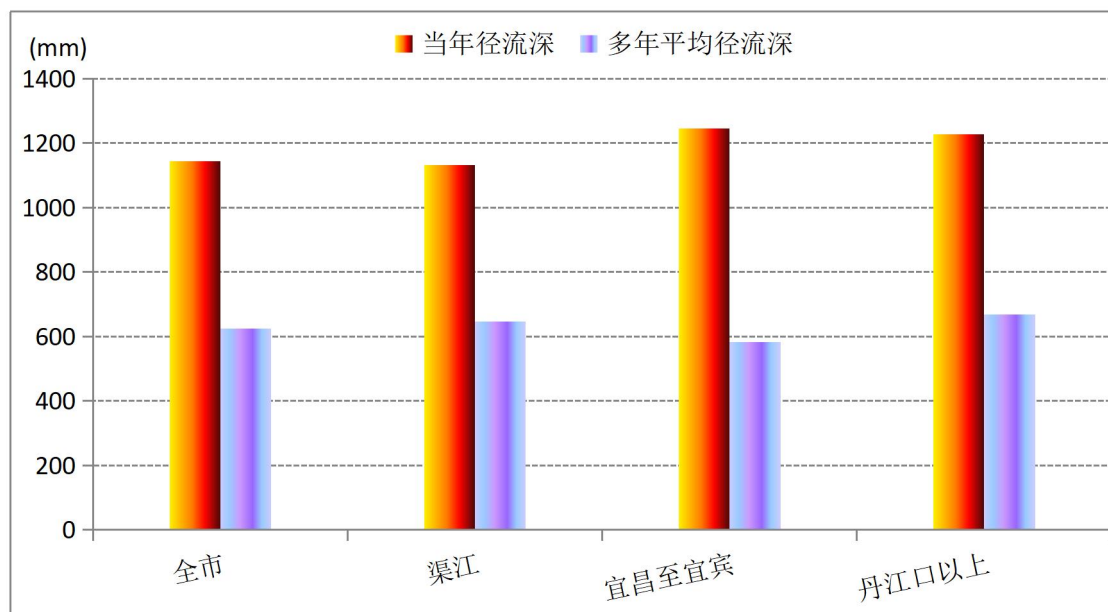


图 3 2021 年水资源三级区天然径流量与多年平均值比较图

从行政分区分析，地表水资源量全市各个县（区、市）与多年平均比较均有增加，其中增加最多的是万源市，增加了 114.86%；增加最少的是通川区，增加了 23.35%；全市地表水资源量比多年平均增加了 82.98%。

2021 年行政分区天然年径流深与 2020 年和多年平均值比较见表 4 和图 4。

表 4 2021 年行政分区天然年径流深与 2020 年和多年平均值比较表

行政分区	径流量 (亿立方米)	折合径流深 (mm)	与 2020 年比较 增减 (%)	与多年平均比较 增减 (%)
全 市	189.77	1144	84.14	82.98
通川区	6.38	718	102.04	23.35
达川区	25.13	1118	92.42	91.69
宣汉县	49.05	1148	91.41	76.55
开江县	11.80	1144	86.39	81.78
大竹县	24.61	1184	78.32	88.17
渠 县	14.49	718	102.04	32.47
万源市	58.31	1439	71.94	114.86

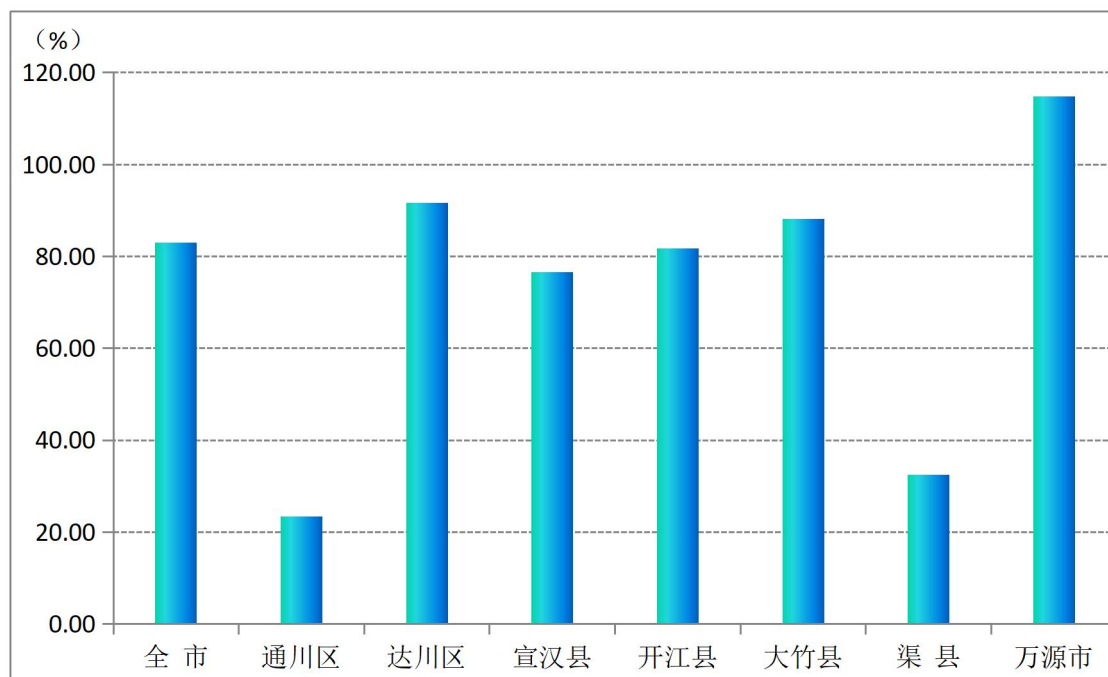
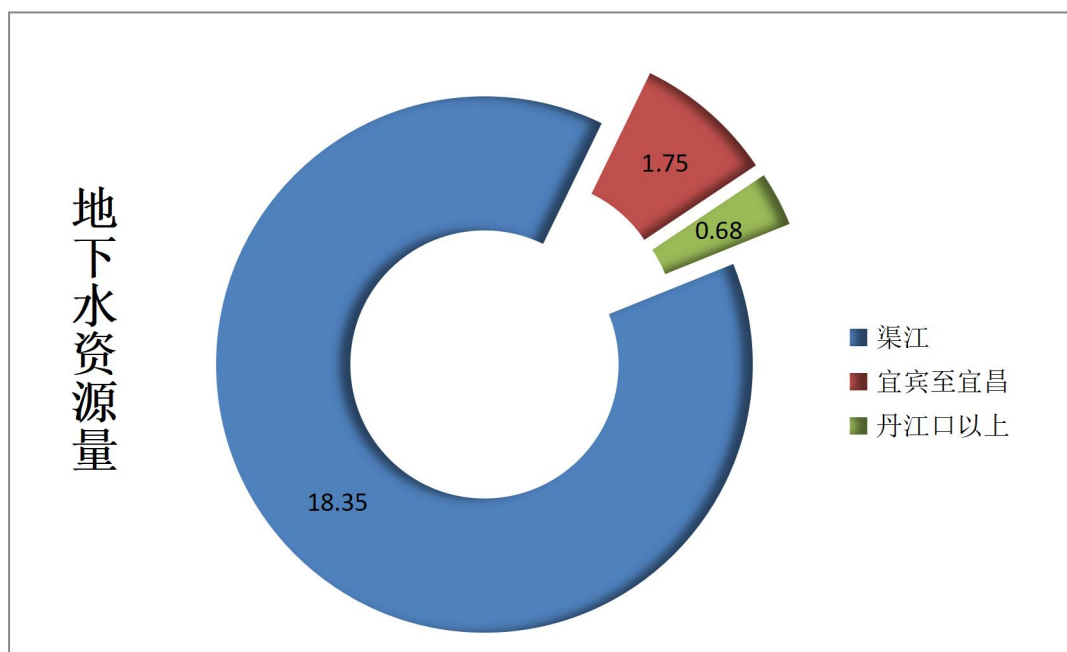


图 4 2021 年行政分区天然年径流深与多年平均值比较图

地下水资源量

地下水资源量是指某时段内地下含水层接收降水、地表水体、侧向径流及人工回灌等项渗透补给量的总和。达州市为山地丘陵地貌，地下水补给量按山丘区排泄量法计算。

2021 年全市地下水资源量为 20.78 亿立方米。按水资源三级分区计算，渠江地下水资源量为 18.35 亿立方米，宜宾至宜昌分区为 1.75 亿立方米，丹江口以上分区为 0.68 亿立方米。



水资源总量

水资源总量是指当地降水形成的地表和地下产水总量，即地表径流量与降水入渗补给地下水量之和，在计算中，由地表水资源量与地下水资源量相加，并扣除两者之间的重复量统计；达州市为山地丘陵地貌，地下水补给量按山丘区排泄量法计算。即地下水资源量全部为重复计算量。

2021 年全市水资源总量为 189.77 亿立方米，比 2020 年增加了 86.71 亿立方米，增加 84.14%；比多年平均增加了 82.98%。

按 2021 年常住人口统计，全市人均水资源量 3534 立方米，略高于全省 2021 年人均 3492 立方米的水资源占有量。其中万源市人均水资源占有量为全市最高，达到 14398 立方米，通川区最低，仅有 701 立方米。

2021 年各水资源分区水资源量见表 5，与多年平均值比较见图 5。

表 5 2021 年各水资源分区水资源量表

水资源三级区	降水量总量 (亿立方米)	地表水资源 量(亿立方 米)	地下水资 源量 (亿立方米)	地下水与地表水 资源重复量 (亿立方米)	水资源总量 (亿立方米)	人均水资源量 (立方米)
全 市	314.61	189.77	20.78	20.78	189.77	3534
渠 江	277.75	167.62	18.35	18.35	167.62	3421
宜宾至宜昌	25.15	15.96	1.75	1.75	15.96	3667
丹江口以上	11.71	6.18	0.68	0.68	6.18	17868

注：表内人均水资源量按常住人口计算。

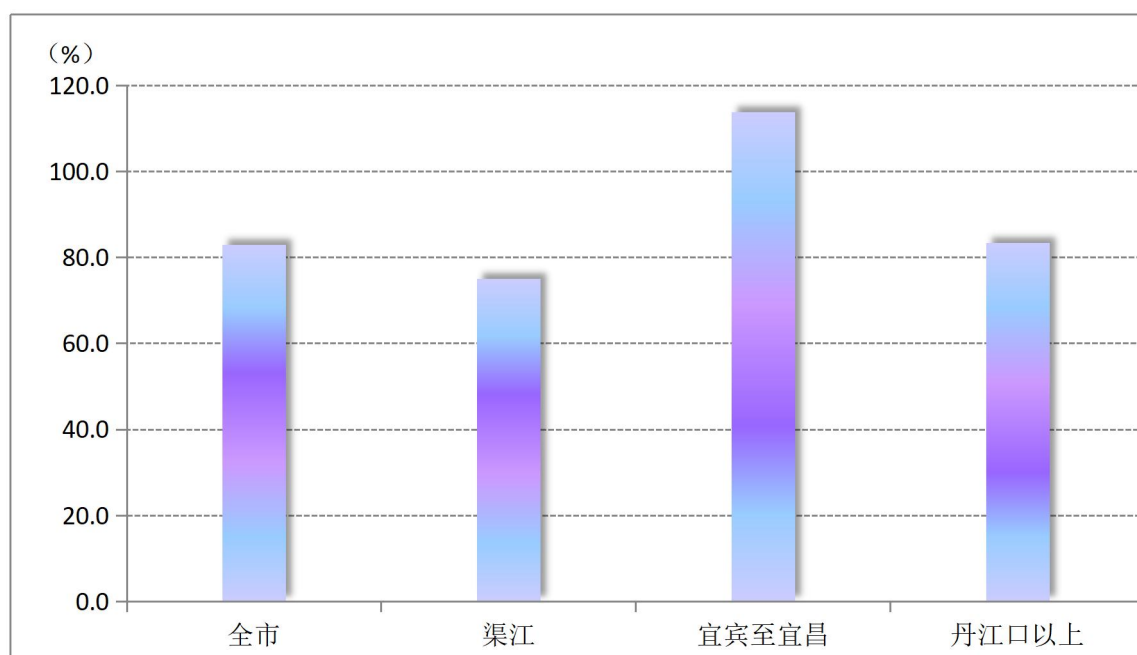


图 5 2021 年水资源三级分区水资源总量与多年平均比较图

表 6 2021 年各行政分区水资源量表

水资源三级区	降水量总量 (亿立方米)	地表水资源量 (亿立方米)	地下资源量 (亿立方米)	地下水与地表水 资源重复量 (亿立方米)	水资源总量 (亿立方米)	人均水资源量 (立方米)
全 市	314.61	189.77	20.78	20.78	189.77	3534
通川区	15.76	6.38	0.70	0.70	6.38	701
达川区	40.87	25.13	2.75	2.75	25.13	2668
宣汉县	78.58	49.05	5.37	5.37	49.05	5152
开江县	19.05	11.80	1.29	1.29	11.80	2860
大竹县	39.34	24.61	2.70	2.70	24.61	2935
渠 县	35.82	14.49	1.59	1.59	14.49	1593
万源市	85.18	58.31	6.39	6.39	58.31	14398

注：表内人均水资源量按常住人口计算。

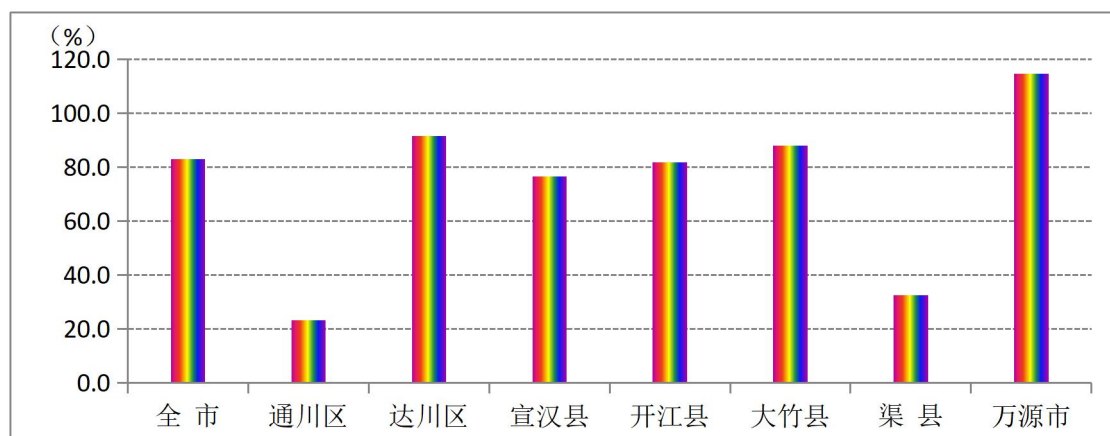


图 6 2021 年行政分区水资源总量与多年平均比较图

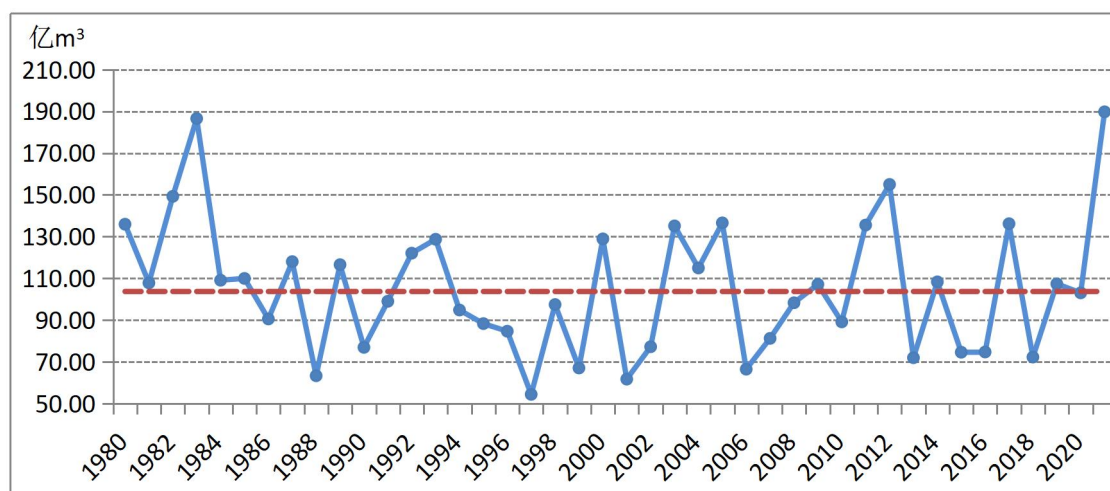
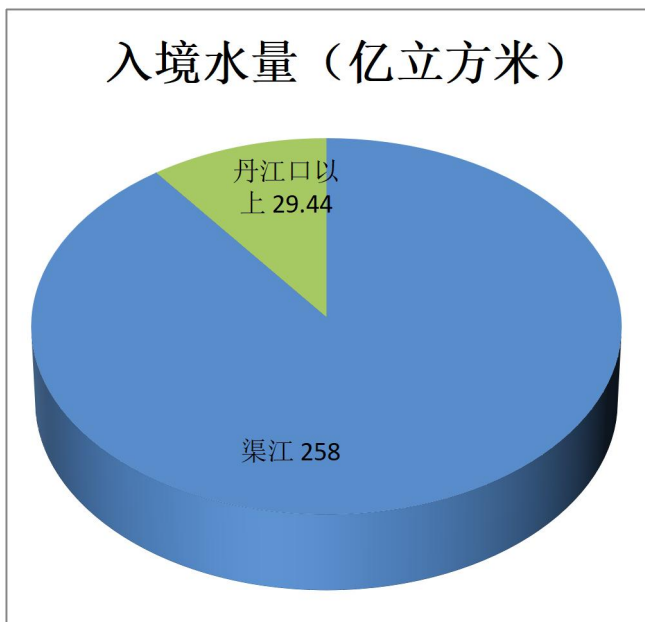


图 7 达州市水资源总量年际分布图

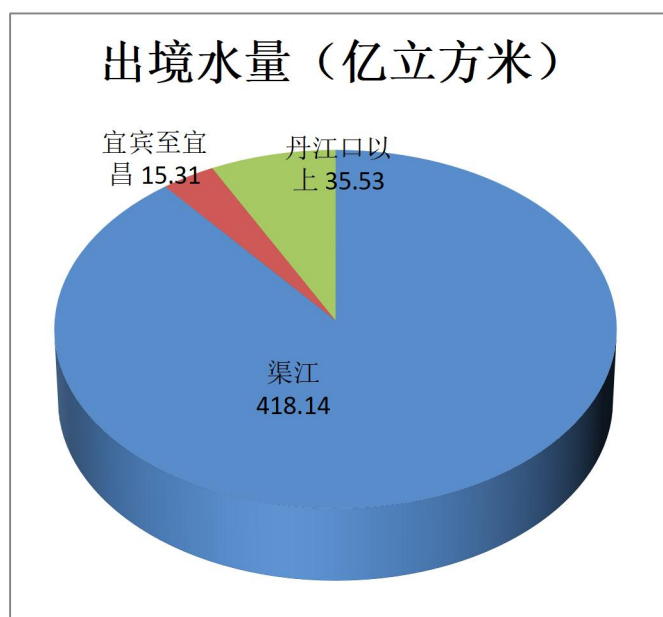
出入水量

入境水量：全年从市外入市境水量 287.44 亿立方米。渠江三级区总入境水量 258.00 亿立方米，其中由巴河入境水量 202.7 亿立方米从宣汉前河及中河入境水量为 9.64 亿立方米，从开江新盛河入境水量为 2.29 亿立方米，从南充仪陇入我市境水量为 24.4 亿立方米，从万源入我市境水量为 15.27 亿立方米。宜宾至宜昌段



入我市境水量为 0 亿立方米。丹江口以上由万源任河入境水量为 29.44 亿立方米。

出境水量：全市出境水量 468.98 亿立方米。按水资源三级分区统计，



由渠县渠江出境水量所占比例最大，达 418.14 亿立方米，从开江南河出境至宜宾至宜昌段水量为 2.53 亿立方米，从大竹东河及御临河出境至宜宾至宜昌段水量为 12.78 亿立方米；由万源任河出境丹江口以上水量为 35.53 亿立方米。

水库蓄水动态

2021 年全市共收集有 501 座大中小型水库蓄水情况资料（包括河道水利工程），其中大（二）型 1 座，年末总蓄水量 6886 万立方米，中型 8 座，年末总蓄水量 1.2742 亿立方米，小（一）型 77 座，年末总蓄水量 0.8358 亿立方米，小（二）型 415 座，年末总蓄水量 0.5375 亿立方米。2021 年年末蓄水总量为 4.1475 亿立方米，比年初蓄水量增加 0.3125 亿立方米。各类水库蓄水动态见表 7、对比图见图 8。

表 7 2021 年达州市水库蓄水动态表（单位：亿立方米）

水库类别	流域Ⅲ级区名称	水库座数(座)	年初蓄水总量	年末蓄水总量	年蓄水变量
大（二）型	渠江	1	0.5756	0.6886	0.1130
中型	渠江	8	1.1969	1.2742	0.0773
小（一）型	渠江	77	0.7963	0.8358	0.0394
小（二）型	渠江	415	0.5293	0.5375	0.0082
山坪塘	渠江		0.7369	0.8115	0.0745
全 市		501	3.8350	4.1475	0.3125

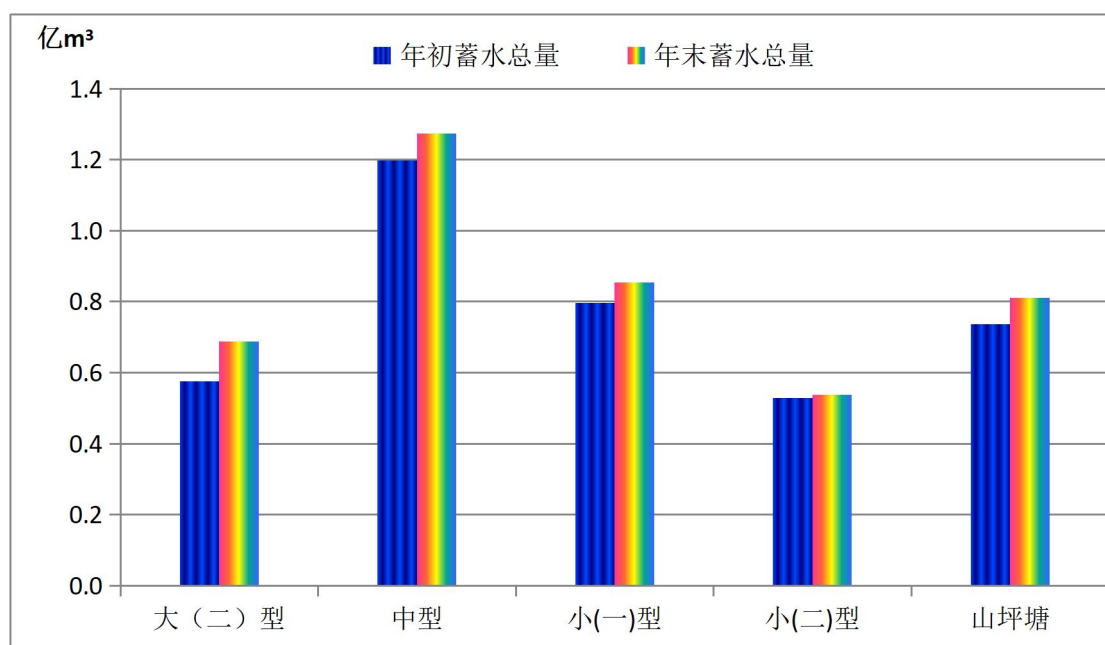


图 8 达州市水库蓄水对比图

供水量

供水量是指各种水源工程为用水户提供的包括输水损失在内的毛供水量之和，按照取水水源不同分为地表水源、地下水源和其他水源三大类，按供水对象所在地统计。

地表水源供水量指地表水体工程的取水量，按蓄水工程、引水工程、提水工程、调水工程四种形式统计。地下水源供水量指水井工程的开采量，按浅层淡水、深层承压水和微咸水分别统计。其他水源供水量是指污水处理再利用、集雨工程等水源工程的供水量。

2021 年全市供水量 12.6654 亿立方米，占当年水资源总量的 6.7%。其中，地表水源供水量 12.4449 亿立方米，占总供水量的 98.3%；地下水源供水量 0.2200 亿立方米，占总供水量的 1.7%；其他水源供水量 0.0005 亿立方米，占总供水量的 0.004%。按水资源三级分区供水量见表 8。

表 8 2021 年水资源分区供水量表 单位：亿立方米

水资源三级区	地表水	地下水	其他水源	总供水量	占总供水量的百分比 (%)		
					地表水	地下水	其他水源
全 市	12.4449	0.2200	0.0005	12.6654	98.3	1.7	0.004
渠 江	11.4341	0.1764	0.0003	11.6107	98.5	1.5	0.003
宜宾至宜昌	0.9386	0.0434	0.0002	0.9823	95.6	4.4	0.020
丹江口以上	0.0722	0.0002		0.0724	99.7	0.3	

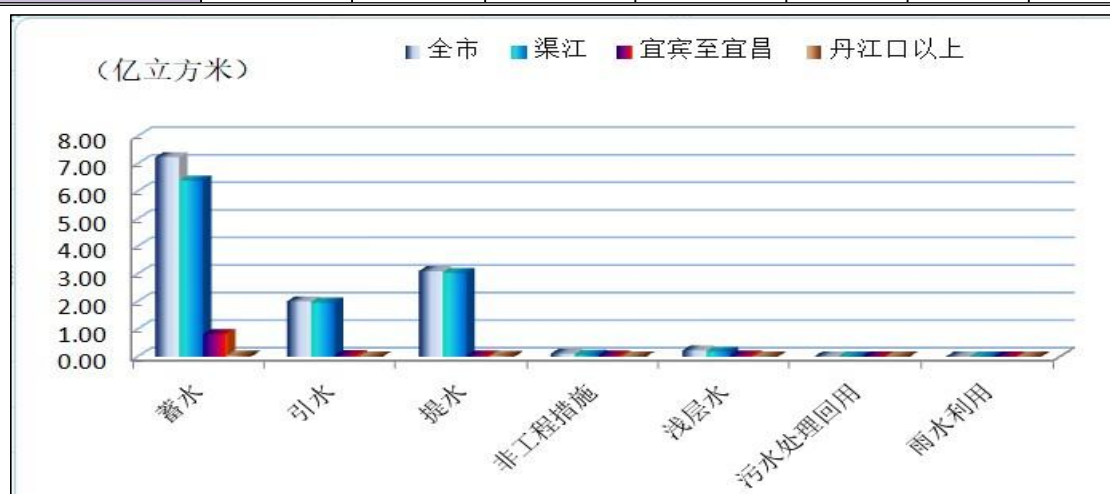


图 9 各类水利工程水源供水量图

在地表水源供水中，按水利工程分类统计，全市蓄水工程供水量 7.2375 亿立方米、引水工程供水量 2.0056 亿立方米、提水工程供水量 3.1007 亿立方米、非工程供水量 0.1011 亿立方米。在地下水供水量中，仅有浅层地下供水，全市地下水供水量 0.2200 亿立方米；其他水源用量 0.0005 亿立方米。各类水利工程水源供水量见图 9。

表 9 2021 年行政分区供水量表

单位：亿立方米

行政分区	地表水	地下水	其他水源	总供水量	占总供水量的百分比 (%)		
					地表水	地下水	其他水源
全市	12.4449	0.2200	0.0005	12.6654	98.3	1.74	
通川区	1.4874	0.0001		1.4875	100.0	0.01	
达川区	2.2405	0.0362		2.2767	98.6	1.4	
宣汉县	2.2885	0.0236		2.3121	99.0	1.02	
开江县	1.1703	0.0107	0.0005	1.1815	99.0	0.91	0.04
大竹县	1.7921	0.0865		1.8786	95.4	4.60	
渠县	2.2623	0.0622		2.3245	97.3	2.68	
万源市	1.2039	0.0006		1.2045	100.0	0.05	

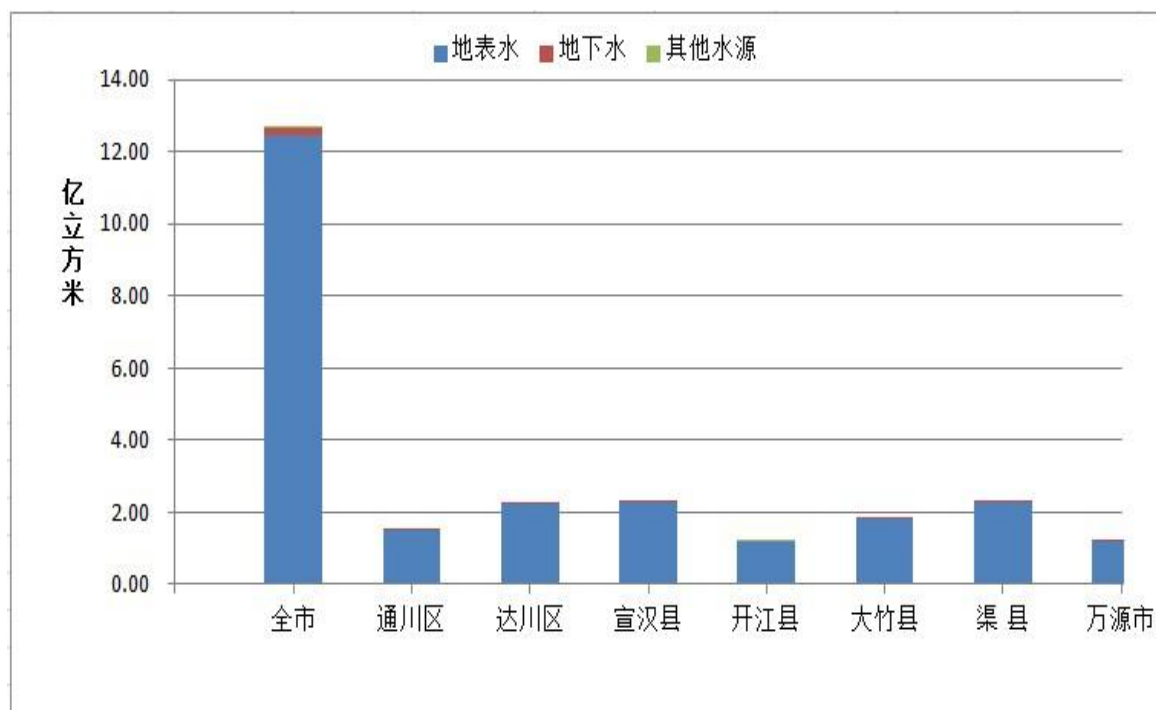


图 10 2021 年行政分区分类供水量表

用水量

用水量指配置给各类用户的包括输水损失在内的毛用水量。按用户特性分生产用水、生活用水和生态环境用水三大类，其中生产用水再划分为第一产业用水、第二产业用水和第三产业用水。第一产业用水包括农业灌溉用水、林牧业用水和牲畜用水，第二产业用水包括工业用水和建筑业用水，第三产业用水包括商品贸易、餐饮住宿、交通运输、仓储、邮电通讯、文教卫生、机关团体等等各种服务行业的用水量。生活用水指居民住宅日常生活用水，按城镇居民和农村居民分别统计。生态与环境补水仅包括人为措施供给的城镇环境用水和部分河湖、湿地补水，不包括降水、径流自然的生态水量。

2021 年全市总用水量为 12.6654 亿立方米。生产用水 9.4054 亿立方米，占用水总量的 74.3%；生活用水 2.86 亿立方米，占用水总量的 22.6%；生态补水 0.4 亿立方米，占用水总量的 3.2%。2021 年各水资源分区用水量见表 10，各行政分区用水量见表 11，全市用水组成见图 11。

表 10 2021 年各水资源分区用水量 单位：亿立方米

水资源三级区	生产	生活	生态	区域外用水	总用水量	占总用水量的百分比 (%)			
						生产	生活	生态	区域外用水
全市	9.4054	2.8600	0.4000		12.6654	74.3	22.6	3.2	
渠江	8.6245	2.6079	0.3782		11.6106	74.3	22.4	3.3	
宜宾至宜昌	0.7263	0.2345	0.0215		0.9823	73.9	23.9	2.2	
丹江口以上	0.0546	0.0175	0.0003		0.0724	75.4	24.2	0.4	

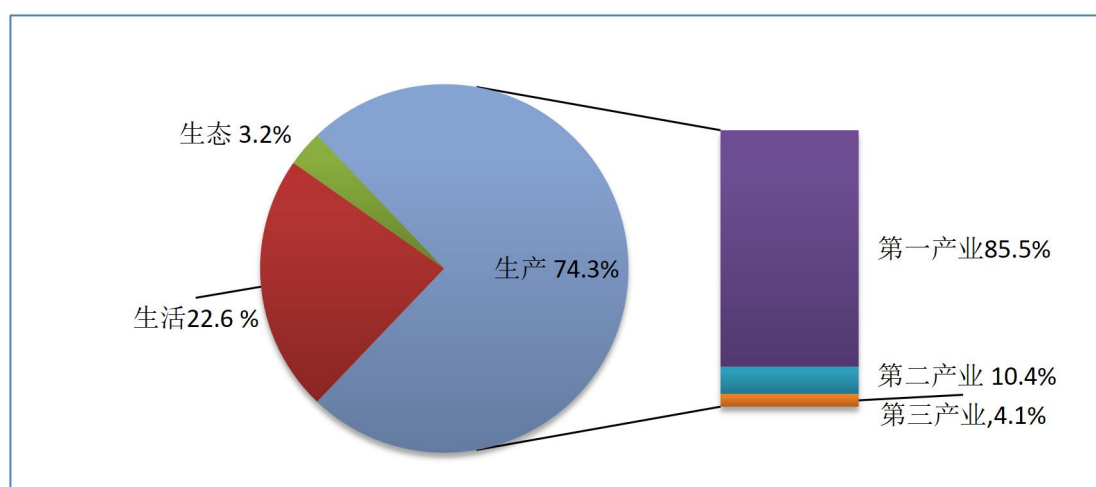


图 11 全市用水组成图

表 11

2021 年行政分区用水量表

单位: 亿立方米

行政分区	生产	生活	生态	区域外用水	总用水量	生产用水中所占的比例 (%)			生活用水中所占比例 (%)	
						一产	二产	三产	城镇	农村
全市	9.4054	2.8600	0.4000		12.6654	85.5	10.4	4.1	69.9	30.1
通川区	0.9331	0.4620	0.0925		1.4876	74.3	13.2	12.5	84.1	15.9
达川区	1.6710	0.5356	0.0700		2.2766	85.0	11.1	3.9	72.0	28.0
宣汉县	1.7142	0.4897	0.1083		2.3122	81.4	15.0	3.5	65.8	34.2
开江县	0.9591	0.2124	0.0099		1.1814	93.0	4.9	2.2	65.0	35.0
大竹县	1.3680	0.4450	0.0656		1.8786	81.1	16.0	2.8	67.6	32.4
渠县	1.7753	0.5039	0.0452		2.3244	90.4	6.4	3.2	65.2	34.8
万源市	0.9847	0.2114	0.0085		1.2046	94.4	2.9	2.7	64.3	35.7

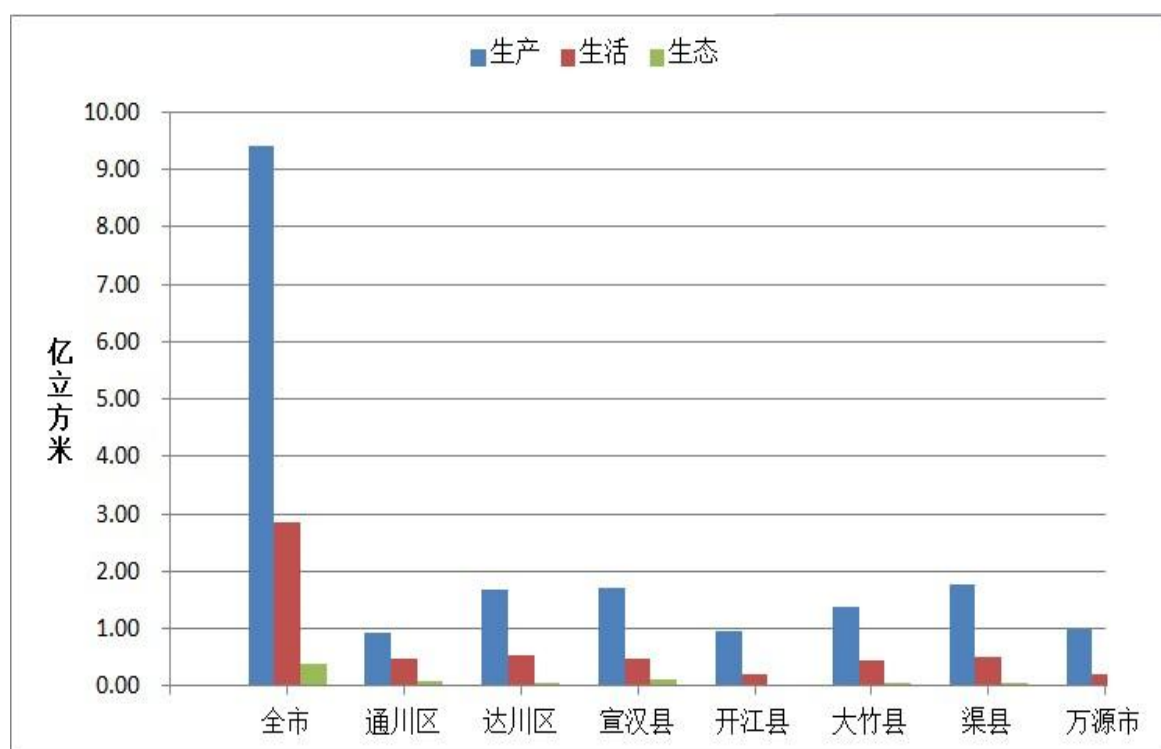


图 12 2021 年行政分区分类用水量图

消耗量

用水消耗量：指在输水、用水过程中，通过蒸发、土壤吸收、产品带走、居民和牲畜饮用等各种途径消耗掉，而不能回归到地表水体或地下含水层的水量。

2021 年达州市用水消耗量 7.6456 亿 m³，总耗水率（消耗量占用水量的百分比）为 60.4%。其中农业耗水量 5.4075 亿 m³，占用水消耗量的 70.7%；工业耗水量 0.314 亿 m³，占用水消耗量的 4.1%；城镇公共耗水量 0.116 亿 m³，占用水消耗量的 1.5%；居民生活耗水量 1.4881 亿 m³，占用水消耗量的 19.5%；生态环境耗水量 0.32 亿 m³，占用水消耗量的 4.2%。

各项耗水量及占全市耗水量比例见表 12，用水消耗量图见图 13。

表 12 2021 年全市各项用水消耗量表

耗水类别	农田灌溉	工业	城镇公共	居民生活	生态环境	全市
耗水量 (亿立方米)	5.4075	0.314	0.116	1.4881	0.32	7.6456
占总耗水比例 (%)	70.7	4.1	1.5	19.5	4.2	100

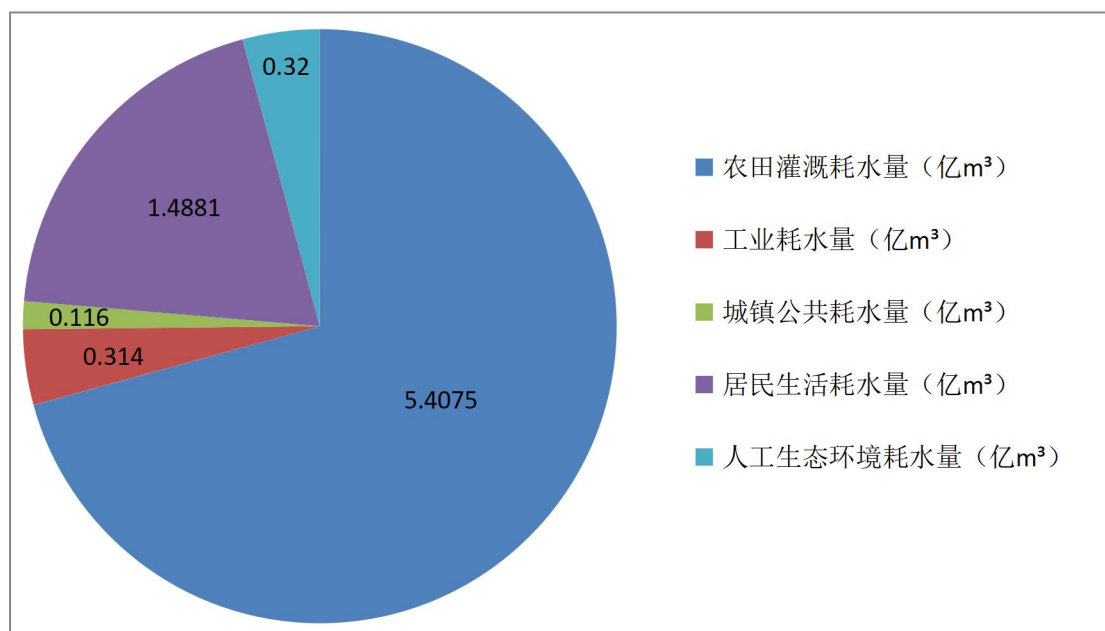


图 13 2021 年达州市各耗水类别用水消耗量图

总耗水量中，各水资源三级区用水消耗量占总耗水量的比例为：渠江为 91.7%，宜宾至宜昌段为 7.7%，丹江口以上为 0.6%。

2021 年水资源三级区用水消耗量见表 13，用水消耗量图见图 14。

表 13 2021 年水资源分区用水消耗量表 (单位：亿立方米)

水资源三级分区	农田灌溉	工业	城镇公共	居民生活	生态环境	总耗水量	占耗水量比例 (%)
渠江	4.9728	0.2744	0.1104	1.3538	0.3026	7.0141	91.7
宜宾至宜昌段	0.4045	0.0367	0.0052	0.1244	0.0172	0.5878	7.7
丹江口以上	0.0302	0.0028	0.0004	0.0099	0.0002	0.0437	0.6
合计	5.4075	0.314	0.116	1.4881	0.32	7.6456	100

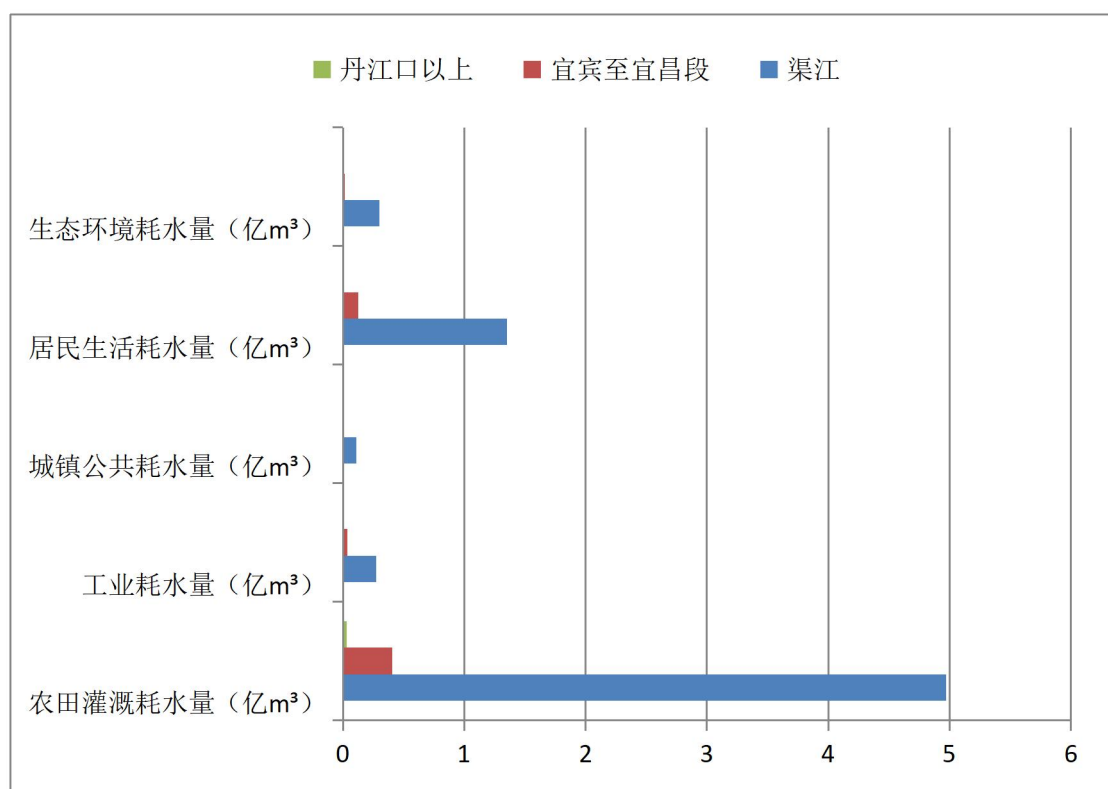


图 14 2021 年水资源分区用水消耗量图

按行政分区统计，通川区占总用水消耗量 10.8%，达川区占总用水消耗量 17.8%，宣汉县占总用水消耗量的 18.5%，开江县占总用水消耗量 9.7%，大竹县占总用水消耗量 14.7%，渠县占总用水消耗量 18.6%，万源市占总用水消耗量 9.9%。

2021 年达州市行政分区用水消耗量见表 14; 行政分区用水消耗量图见图 15。

表 14 2021 年达州市各行政分区用水消耗量表 (单位: 亿立方米)

行政区	农田灌溉耗水量	工业耗水量	城镇公共耗水量	居民生活耗水量	人工生态环境耗水量	耗水总量	占总耗水量的百分比(%)				
							农业	工业	城镇公共	生活	生态
通川区	0.4701	0.0366	0.0299	0.2141	0.0741	0.8248	57.0	4.4	3.6	26.0	9.0
达川区	0.9541	0.0570	0.0200	0.2744	0.0560	1.3614	70.1	4.2	1.5	20.2	4.1
宣汉县	0.9520	0.0929	0.0186	0.2628	0.0866	1.4129	67.4	6.6	1.3	18.6	6.1
开江县	0.5912	0.0162	0.0084	0.1147	0.0079	0.7384	80.1	2.2	1.1	15.5	1.1
大竹县	0.7449	0.0735	0.0188	0.2356	0.0524	1.1251	66.2	6.5	1.7	20.9	4.7
渠县	1.0793	0.0258	0.0137	0.2718	0.0362	1.4268	75.6	1.8	1.0	19.0	2.5
万源市	0.6159	0.0120	0.0067	0.1147	0.0067	0.7562	81.4	1.6	0.9	15.2	0.9
全市	5.4075	0.314	0.116	1.4881	0.3200	7.6456	70.7	4.1	1.5	19.5	4.2

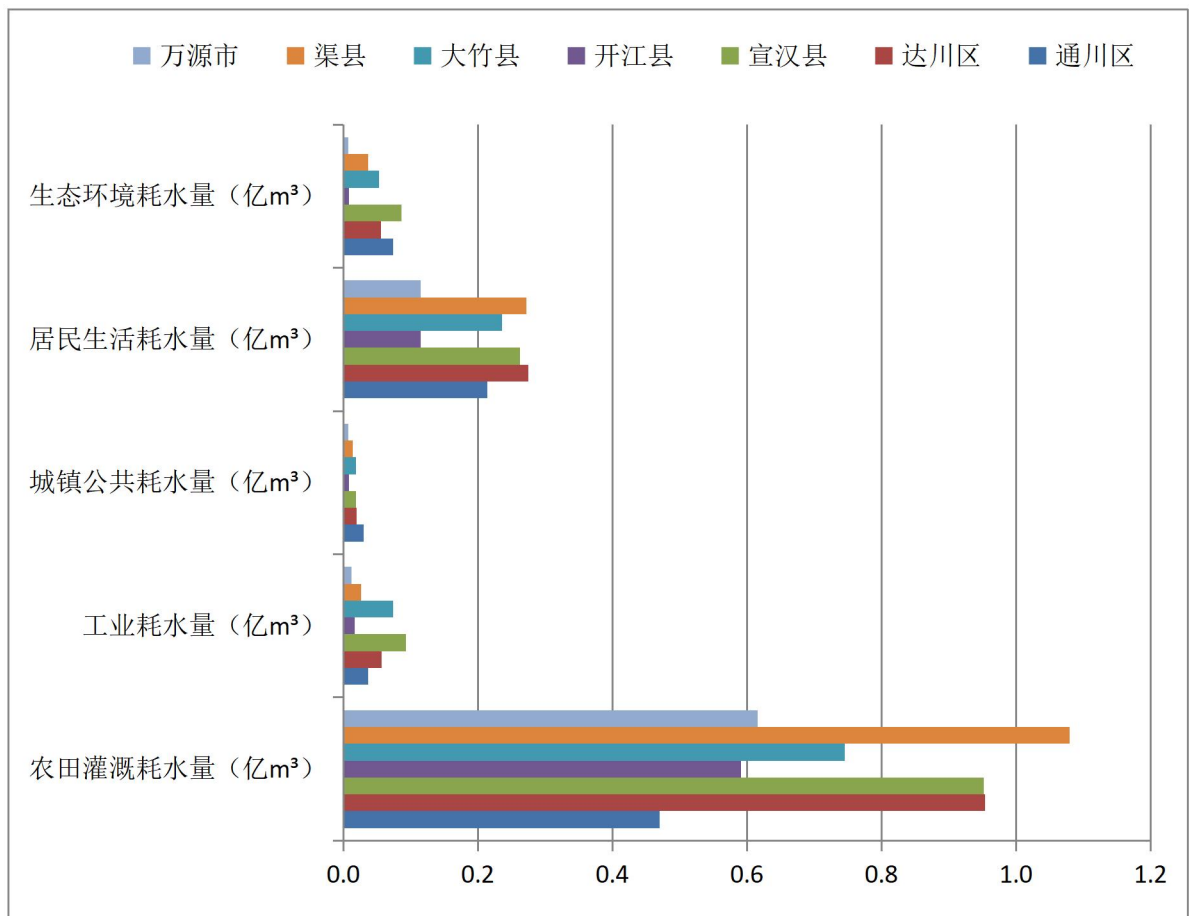


图 15 2021 年达州市各行政分区用水消耗量图

重大水事

一、重点水利项目建设

1、土溪口水库工程大坝左、右岸坝肩槽已开挖至河床高程，完成左、右岸 5 层灌浆平洞洞挖和生态放水洞洞挖，水垫塘、二道坝土石方开挖完成 90%，电站引水隧洞洞挖完成 88%，S201 复建公路工程已完成 85%，完成年度投资 5.01 亿元，占全年计划的 137%。

2、固军水库工程完成初步设计阶段坝型比选、移民安置规划、水保专题报告等 4 个专题报告的技术复核和审查；完成工程建设范围内 62 户 216 人房屋搬迁，土石方开挖 2.7 万方，建成 1 套砂石骨料及混凝土系统，完成导流洞截排水渠 120 米、隧道开挖 150 米，完成投资 1.14 亿元，占全年计划的 114%。

3、寨子河、石峡子、双河口、白岩滩、土地滩、刘家拱桥水库等 6 座中型水库完成枢纽主体工程建设，累计完成投资 4 亿元，占年度计划的 115%。

4、李家梁、斑竹沟等 2 座中型水库完成项目前期工作，即将进场施工；长滩湖、大雄、肖家沟、賸人湖等 4 座中型水库前期工作加快推进，切实构建起“6+2+4”12 座中型水库竞相建设局面。

5、推动川渝东北一体化水资源配置工程成功纳入《四川省十四五水安全保障规划》和《成渝地区双城经济圈水资源保障规划》。

二、水旱灾害防御工作

2021 年，我市出现异常严峻的雨情水情，遭遇了“7.11”“8.8”“8.23”“8.29”“9.5”“9.19”等多次严重洪涝灾害，平均累计降水量 1690.3 毫米，较历年同期偏多 77%，主要洪水过程共计 11 次，7 条河流 10 站 13 次超警戒水位，6 条河流 7 站 7 次超保证水位，“7.11”“9.5”两次洪水达到渠江洪水编号标准。

汛前落实 1935 处重点部位防汛安全责任人，修订完善防汛抗旱应急、城市防洪、主城区超标洪水防御等预案，开展防汛知识培训 184 场（次），组织应急演练 810 场（次），对雨情水情测报设备进行检修升级。

汛中实时分析研判雨情、水情、汛情，第一时间将预警信息传递至各级责任人，严格执行强降雨期间 24 小时值班值守和领导带班制度，组织会商 100 余次，发出传真电报 24 期，启动 1 次 I 级、1 次 II 级、1 次 III 级、5 次 IV 级防汛应急响应，落实防汛重点部位观测报警队伍 855 个 2827 人，组建各类防汛抢险队伍 460 个 11571 人，分级分部门储备防汛抢险应急物资 40 余万件。投入隐患排查队伍 244 支，排查防汛安全重点部位 3793 处，发现隐患 211 处，全部完成整改。

在“7.11”特大洪水中，成功营救万源市黄钟镇 3 名被困工程人员，有效处置渠县文崇镇 2 艘船舶险情。

三、全面落实河长制

1、全面深化实化河长制工作，调整充实市级河长 16 名，县级河长 146 名，乡级河长 965 名，村级河长 1906 名，确保“两项改革”后河长制新一轮全覆盖。

2、编制《渠江流域 8 大主要河流“一河一策”管理保护方案》和目标、问题、任务、责任“四张清单”，明确市级河流年度目标任务。落实资金 3973.03 万元，完成河湖管理范围划定、界桩埋设工作。

3、完成我市流域面积 1000 平方公里以上河流岸线保护与利用规划和 9 条河流健康评价工作进一步推动河长制工作从“有名”向“有实”向“有能”实质性转变。

4、常态化、规范化开展河湖“清四乱”，进一步规范河道采砂秩序，在全市河道范围内对砂石资源进行规范化统一开采、经营（加工和销售）和管理，严厉打击各种非法采砂行为，维护河湖健康生命。

5、深入推进川渝跨界河流联防联控，与重庆市万州区、开州区签订了河长制联防联控合作协议，加强跨界河流协同治理，建立健全河长制联防联控工作机制。

6、积极开展河湖示范县建设，形成了河湖管护制度完善、河湖文化丰富、群众满意度较高的河湖管理保护示范点。

四、水资源管理工作

1、严格执行取水许可制度，完成全市取水许可电子证照转换，加强取水计量监管，全市非农取水户计量率达 100%，重点灌区在线计量率达 87.5%。

2、将市级重点监控用水户名录纳入国家水资源管理系统，实现取水实时监测。建成规模以上取水在线监测站点 112 个，对 69 个国控取水户的取水量和罗江口、渠县县城 2 个县级饮用水水源地的水质进行在线监测，运维成效等综合率达 94%以上。

3、完成取水口核查登记 1566 个，非农规上在线监测取水许可量超非农规上取水许可量 50%。

4、开展全市取用水管理专项整治，查处超许可取水、无计量取水、不按规定核量等违法、违规取水行为 16 起。

5、联合市机关事务管理局授予 38 家市级公共机构“节水型单位”称号。达川区沙滩河水库管理所、大竹龙潭河水库管理所建成水利行业节水型单位，通川区、宣汉县、渠县被评为全国第四批节水型社会建设达标县（区）。

6、制定达州市主要江河流域水量分配方案，确定 11 个主要断面控制指标，推进渠江流域水资源统一调度。

五、水土保持工作

1、加大水土流失综合治理力度，完成水土流失治理面积 297.52 平方公里，超目标任务 8.6%，征收水土保持补偿费 495.51 万元。

2、加强生产建设项目水土保持遥感监管，完成水利部遥感监管图斑复核和违法生产建设项目的认定查处工作。

六、规划计划工作

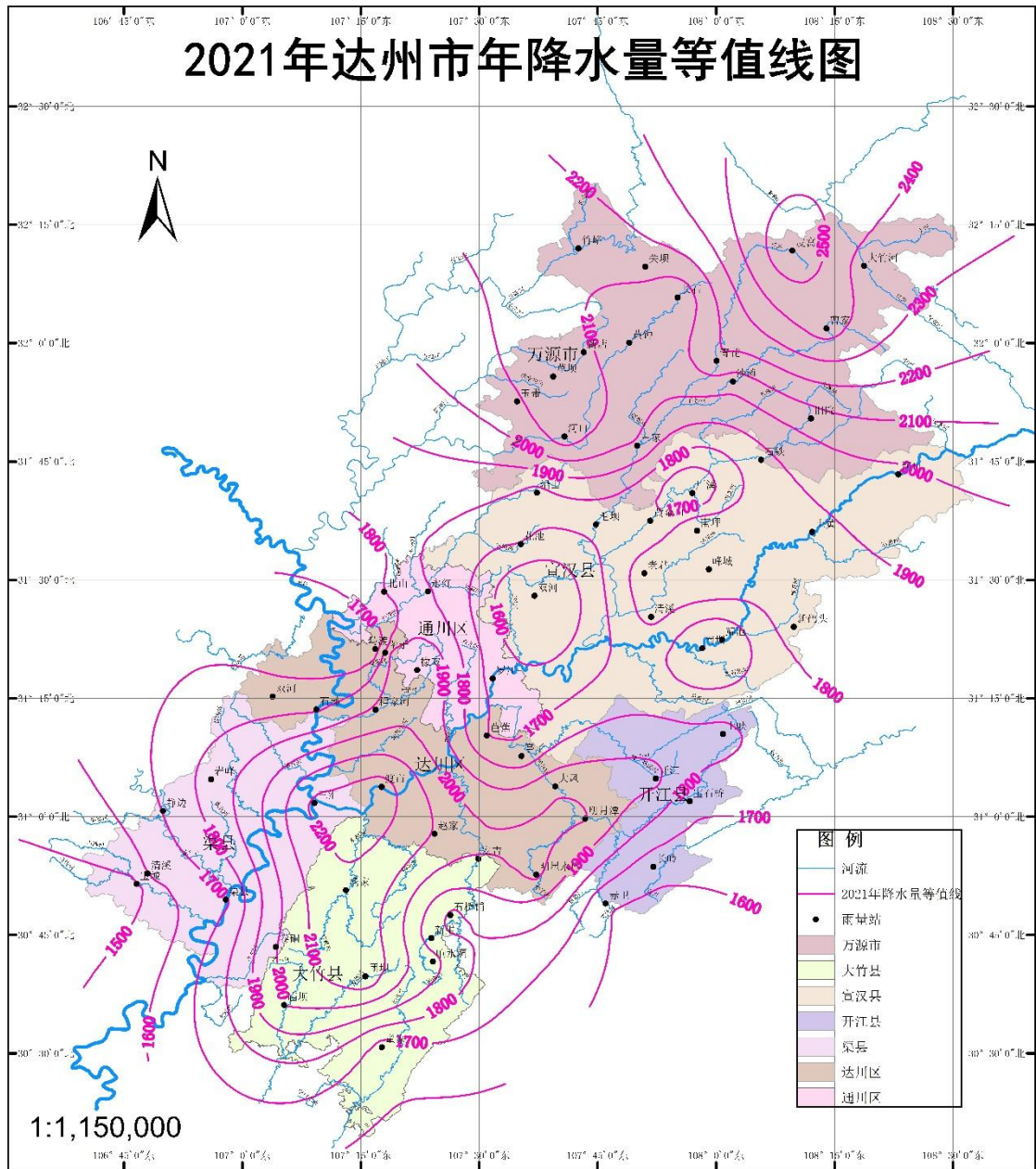
1、全年累计争取 10 个批次共计 12.49 亿元省水利建设补助资金，较 2020 年度增长 40%，占市委下达目标 2.94 亿元的 425%，超额完成任务。

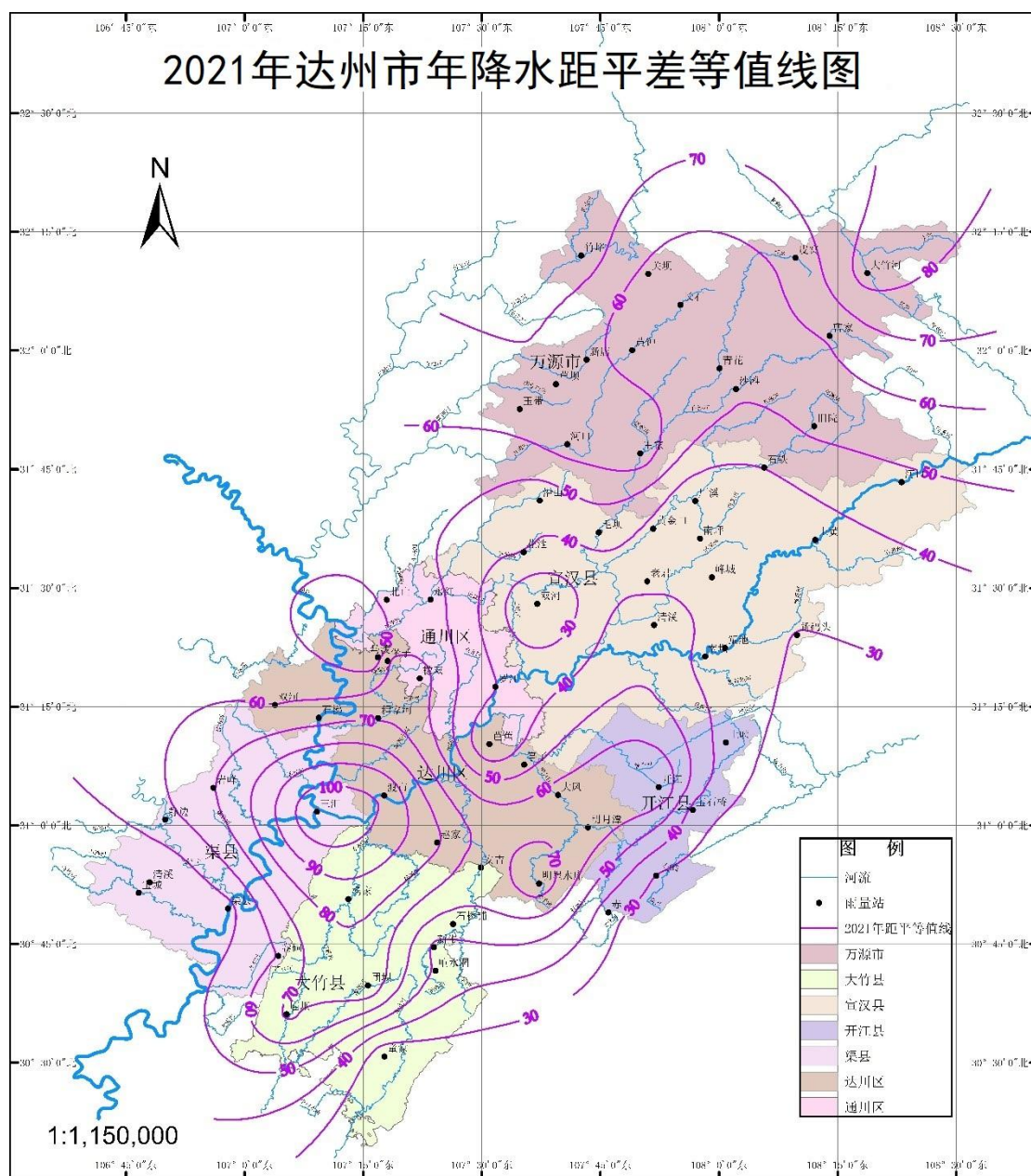
2、完成《达州市“十四五”水安全保障规划》编制工作。全力推进项目前期工作，长滩湖水库、肖家沟水库工程项目开展“三专题”编制，大雄水库完成“三专题”报告编制，罗江取水口上移工程项目完成环境风险评估报告编制。

3、“引水入竹”项目完成前期工作并开工建设，川渝东北一体化水资源配置工程顺利纳入《四川省十四五水安全保障规划》。

4、江口电站防洪改造工程、金盘子电站防洪改造工程、罗江取水口上移、长滩湖水库工程、川渝东北一体化水资源配置工程、鲜家湾水库工程等项目积极推进前期工作，列入 2022 年市级重大项目和市本级政府性投资计划。

注：本公报中的水资源量数据来源于达州水文中心；供用水、水库蓄水来源于达州市水务局；部分数据合计数由于单位取舍不同而产生的计算误差，未做调整。





附表 1

2021 年四川省达州市行政分区主要社经指标

行政区	水资源 三级区	人口(万人)			国内生产总值(亿元)				工业增加值(亿元)		
		城镇	农村	合计	一产	二产	三产	合计	火(核) 电	非火(核)电	合计
达州市	渠 江	262.31	241.35	503.66	369.61	787.40	1033.74	2190.75	3.25	539.28	542.53
通川区		68.80	22.20	91.00	28.13	119.57	223.74	371.44	1.04	71.57	72.61
达川区		46.92	47.28	94.20	53.23	141.89	178.39	373.51	1.16	108.27	109.43
宣汉县		43.25	51.95	95.20	94.19	224.81	181.74	500.74		165.78	165.78
开江县		16.81	20.89	37.70	33.85	37.52	63.36	134.73		21.75	21.75
大竹县		31.16	26.36	57.52	47.32	131.90	149.50	328.72		94.11	94.11
渠 县		39.16	51.84	91.00	85.09	108.84	186.24	380.17	1.05	65.78	66.83
万源市		16.21	20.83	37.04	27.80	22.87	50.77	101.44		12.02	12.02
达州市	宜宾至宜昌	9.37	20.51	29.88	30.01	37.73	49.48	117.22		24.25	24.25
开江县		1.46	2.09	3.55	6.47	6.80	11.48	24.75		2.18	2.18
大竹县		7.91	18.42	26.33	23.54	30.93	38.00	92.47		22.07	22.07
达州市	丹江口以上	1.27	2.19	3.46	11.97	9.84	21.88	43.69		3.31	3.31
万源市		1.27	2.19	3.46	11.97	9.84	21.88	43.69		3.31	3.31
全 市		272.95	264.05	537.00	411.59	834.97	1105.10	2351.66	3.25	566.84	570.09

附表 1(续)

2021 年四川省达州市行政分区主要社经指标

行政区	水资源 三级区	耕地面积 (万亩)	有效灌溉 面积 (万亩)	年实际灌溉面积(万亩)				粮食产量 (万吨)	鱼塘补水 (万亩)	牲畜(万头)存栏数		
				水田	水浇地	菜田	合计			大牲畜	小牲畜	合计
达州市	渠 江	605.68	249.82	123.57	92.41		215.98	281.48	6.45	51.38	321.33	372.71
通川区		35.27	22.40	12.28	10.12		22.40	18.63	1.21	3.05	30.04	33.09
达川区		121.06	40.37	25.61	9.40		35.01	54.32	1.19	11.24	61.87	73.11
宣汉县		134.54	67.87	28.03	21.77		49.80	59.98	1.03	17.07	73.96	91.03
开江县		47.07	30.34	19.89	6.17		26.06	27.78	0.43	3.26	32.60	35.86
大竹县		59.51	13.31	6.62	5.29		11.91	26.16	0.33	3.79	36.77	40.56
渠 县		129.75	41.52	21.24	18.52		39.76	66.09	1.88	5.89	53.69	59.58
万源市		78.48	34.01	9.90	21.14		31.04	28.52	0.38	7.08	32.40	39.48
达州市	宜宾至宜昌	63.67	15.86	8.17	5.81		13.98	38.48	0.17	4.02	39.03	43.05
开江县		5.71	3.19	1.88	0.76		2.64	2.82	0.01	0.41	4.03	4.44
大竹县		57.96	12.67	6.29	5.05		11.34	35.66	0.16	3.61	35.00	38.61
达州市	丹江口以上	7.55	5.10	1.48	3.15		4.63	4.26	0.01	1.05	4.84	5.89
万源市		7.55	5.10	1.48	3.15		4.63	4.26	0.01	1.05	4.84	5.89
全 市		676.90	270.78	133.22	101.37		234.59	324.22	6.63	56.45	365.20	421.65

附表 2

2021 年四川省达州市分区降水量

行政区	水资源 三级区	计算面积(平方公里)	年降水量		上年降水量 (亿立方米)	多年平均降水量 (亿立方米)	与上年比较 (±%)	与多年平均比 较(±%)
			毫米	亿立方米				
达州市	渠 江	14802	1876.4	277.75	192.59	185.10	44.22	50.05
通川区		888	1775.2	15.76	10.55	10.30	49.40	53.12
达川区		2247	1818.7	40.87	28.46	26.13	43.62	56.41
宣汉县		4272	1839.4	78.58	54.70	55.36	43.66	41.94
开江县		821	1818.7	14.93	10.40	10.85	43.62	37.61
大竹县		1007	1818.7	18.31	12.75	13.29	43.62	37.81
渠 县		2018	1775.2	35.82	23.98	21.81	49.40	64.27
万源市		3549	2070.2	73.47	51.75	47.38	41.96	55.08
达州市	宜宾至宜昌	1282	1961.7	25.15	15.98	14.85	57.37	69.34
开江县		210	1961.7	4.12	2.62	2.08	57.37	97.86
大竹县		1072	1961.7	21.03	13.36	12.77	57.37	64.69
达州市	丹江口以上	504	2323.7	11.71	6.75	6.71	73.46	74.47
万源市		504	2323.7	11.71	6.75	6.71	73.46	74.47
全 市		16588	1896.6	314.61	215.32	206.67	46.11	52.23

注:多年平均值系列的起止年份为 1956~2020 年。

附表 3

2021 年四川省达州市代表站月、年降水量

单位: mm

河名	站名	项 目	各 月 降 水 量												年降 水量
			1	2	3	4	5	6	7	8	9	10	11	12	
州 河	罗 江	当 年	15.0	29.5	50.5	120.5	78.0	167.0	300.5	435.0	238.0	174.5	40.5	13.0	1662.0
		多年平均	15.9	20.3	49.9	108.2	160.0	169.9	212.8	159.8	161.8	110.8	51.7	21.9	1265.1
后 河	毛 坝	当 年	12.0	46.5	77.0	101.5	106.5	181.0	316.5	328.5	360.5	146.0	43.0	9.5	1728.5
		多年平均	8.5	15.2	43.4	89.7	147.6	151.2	232.8	169.9	179.2	96.5	42.0	13.1	1216.4
前 河	南 坝	当 年	18.5	35.0	92.0	106.5	61.0	232.0	227.5	365.0	243.5	137.5	38.5	13.0	1570.0
		多年平均	14.6	22.7	55.4	103.5	176.4	180.6	260.0	195.1	190.9	115.9	51.2	21.3	1407.5
明月江	大 风	当 年	15.0	26.5	86.0	141.5	92.0	252.0	305.5	596.0	224.0	196.0	34.5	15.0	1984.0
		多年平均	15.8	30.4	55.8	92.2	152.2	188.6	190.7	183.8	164.0	102.4	47.5	19.3	1242.5
渠 江	三 汇	当 年	16.0	15.0	71.5	129.0	117.5	202.0	434.0	713.0	283.5	188.0	43.5	14.5	2227.5
		多年平均	9.5	13.7	39.5	73.2	141.5	152.1	137.2	157.0	102.9	91.7	39.4	18.1	1012.9

附表 4

2021 年四川省达州市分区地表水资源量

行政区名称	水资源分区名称	计算面积	当年年径流量		上年年径流量	多年平均年径流量	与上年比较	与多年平均比较 (±%)
		(km ²)	亿 m ³	mm	(亿 m ³)	(亿 m ³)	(±%)	
达州市	渠 江	14802	167.62	1132	88.91	95.72	88.54	75.12
通川区		888	6.38	718	3.16	5.17	102.04	23.35
达川区		2247	25.13	1118	13.06	13.11	92.42	91.69
宣汉县		4272	49.05	1148	25.62	27.78	91.41	76.55
开江县		821	9.18	1118	4.77	5.45	92.42	68.48
大竹县		1007	11.26	1118	5.85	6.67	92.42	68.85
渠 县		2018	14.49	718	7.17	10.94	102.04	32.47
万源市		3549	52.13	1469	29.27	23.77	78.11	119.32
达州市	宜宾至宜昌	1282	15.96	1245	9.51	7.47	67.94	113.72
开江县		210	2.62	1245	1.56	1.04	67.94	151.46
大竹县		1072	13.35	1245	7.95	6.41	67.94	108.26
达州市	丹江口以上	504	6.18	1227	4.65	3.37	33.07	83.45
万源市		504	6.18	1227	4.65	3.37	33.07	83.45
全 市		16588	189.77	1144	103.06	103.71	84.14	82.98

附表 5

2021 年达州市分区地下水资源量水量

单位：亿 m³

行政区	水资源	山 丘 区					地 下 水资源量	平原区与山丘区间	分区地下
		河 川 基流量	山前测渗 流出量	山前泉水 溢出量	潜 水 蒸发量	开 采 净消耗量		地下水资源重复 计算量	水资源量
达州市	渠 江	18.35					18.35	18.35	18.35
通川区		0.70					0.70	0.70	0.70
达 县		2.75					2.75	2.75	2.75
宣汉县		5.37					5.37	5.37	5.37
开江县		1.01					1.01	1.01	1.01
大竹县		1.23					1.23	1.23	1.23
渠 县		1.59					1.59	1.59	1.59
万源市		5.71					5.71	5.71	5.71
达州市	宜宾至宜昌	1.75					1.75	1.75	1.75
开江县		0.29					0.29	0.29	0.29
大竹县		1.46					1.46	1.46	1.46
达州市	丹江口以上	0.68					0.68	0.68	0.68
万源市		0.68					0.68	0.68	0.68
全 市		20.78					20.78	20.78	20.78

附表 6

2021 年 达州市分区水资源总量

水量单位：亿 m³

行政区名称	水资源分区名称	计算面积 (km ²)	分区河川年径流量	山丘区地下水资源量	山丘区河川基流量	平原区降水入渗补给量	平原区降水入渗补给形成的河道排泄量	地下水资源与地表水资源不重复量	分区水资源总量
达州市	渠 江	14802	167.62	18.35	18.35			18.35	167.62
通川区		888	6.38	0.70	0.70			0.70	6.38
达 县		2247	25.13	2.75	2.75			2.75	25.13
宣汉县		4272	49.05	5.37	5.37			5.37	49.05
开江县		821	9.18	1.01	1.01			1.01	9.18
大竹县		1007	11.26	1.23	1.23			1.23	11.26
渠 县		2018	14.49	1.59	1.59			1.59	14.49
万源市		3549	52.13	5.71	5.71			5.71	52.13
达州市	宜宾至宜昌	1282	15.96	1.75	1.75			1.75	15.96
开江县		210	2.62	0.29	0.29			0.29	2.62
大竹县		1072	13.35	1.46	1.46			1.46	13.35
达州市	丹江口以上	504	6.18	0.68	0.68			0.68	6.18
万源市		504	6.18	0.68	0.68			0.68	6.18
全 市		16588	189.77	20.78	20.78			20.78	189.77

附表 7

2021 年 达州市分区出入省境（市境）、入国际（省际）界河及入海水量

单位：亿 m³

行政区名称	水资源分区名称	入市境水量	出市境水量	入省境水量	出省境水量	入省际界河水量	入国际界河水量	入海水量
达州市	渠 江	258.00	418.14	13.39				
通川区		202.70						
达川区								
宣汉县		9.64		9.64				
开江县		2.29						
大竹县		3.75		3.75				
渠 县		24.4	386.75					
万源市		15.27	31.39					
达州市	宜宾至宜昌		15.31		15.31			
开江县			2.53		2.53			
大竹县			12.78		12.78			
达州市	丹江口以上	29.44	35.53	29.44	35.53			
万源市		29.44	35.53	29.44	35.53			
全 市		287.44	468.98	42.83	50.84			

附表 8

2021 年四川省达州市水库蓄水动态

单位:亿 m³

水库类别	流域Ⅲ级区名称	水库座数(座)	年初蓄水总量	年末蓄水总量	年蓄水变量
大(二)型	渠江	1	0.5756	0.6886	0.1130
中 型	渠江	8	1.1969	1.2742	0.0774
小(一)型	渠江	77	0.7963	0.8358	0.0394
小(二)型	渠江	415	0.5293	0.5375	0.0082
山坪塘	渠江		0.7369	0.8115	0.0745
全 市		501	3.8350	4.1475	0.3125

附表9

2021年四川省达州市供水量

单位：亿 m³

行政区名称	水资源分区名称	地表水源供水量							地下水源供水量				其他水源供水量				总供水量	海直利量	水接用	长距输损失
		蓄水	引水	提水	跨流域调水		非工程供水量	小计	浅层水	深层承压水	微咸水	小计	污水处理回用	雨水利用	海水淡化	小计				
					调入量	调出流域名称														
达州市	渠江	6.3853	1.9582	3.0305			0.0600	11.4341	0.1764			0.1764	0.0002	0.0001		0.0003	11.6107			
通川区		0.8129	0.3323	0.3421				1.4874	0.0001			0.0001					1.4875			
达川区		1.2803		0.9601				2.2405	0.0362			0.0362					2.2767			
宣汉县		1.1538	0.7131	0.4215				2.2885	0.0236			0.0236					2.3121			
开江县		0.6026	0.3233	0.1441				1.0700	0.0099			0.0099	0.0002	0.0001		0.0003	1.0802			
大竹县		0.8373	0.0307	0.0257			0.0600	0.9537	0.0439			0.0439					0.9976			
渠县		1.1150	0.1806	0.9667				2.2623	0.0622			0.0622					2.3245			
万源市		0.5833	0.3782	0.1702				1.1317	0.0004			0.0004					1.1321			
达州市	宜宾至宜昌	0.8091	0.0473	0.0411			0.0411	0.9386	0.0434			0.0434	0.0001	0.0001		0.0002	0.9823			
开江县		0.0608	0.0150	0.0245				0.1002	0.0009			0.0009	0.0001	0.0001		0.0002	0.1013			
大竹县		0.7483	0.0324	0.0167			0.0411	0.8384	0.0426			0.0426					0.8810			
达州市	丹江口以上	0.0432		0.0290				0.0722	0.0002			0.0002					0.0724			
万源市		0.0432		0.0290				0.0722	0.0002			0.0002					0.0724			
合计		7.2375	2.0056	3.1007			0.1011	12.4449	0.2200			0.2200	0.0003	0.0002		0.0005	12.6654			

注1：跨流域调水指无天然河流连系的独立流域之间的水量调配，不包括流域内支流之间的调配水量。

注2：非工程供水量指人工载运水量和其他临时性措施取水量等。

注3：混合开采井的开采量，根据当地情况按比例划分为浅层淡水和深层承压水，并在备注中说明。

注4：长距离输水损失指跨省级行政区的跨流域调水工程，水源取水口至省级行政区收水口之间的输水损失。

注5：海水直接利用量不计入总供水量中。

附表 10

2021 年 四川省达州市分区用水量

单位: 亿 m³

行政区 名称	水资源 分区名 称	农田灌溉用水量					林牧渔畜用水量						工业用水量					
		水田	水浇地	菜田	小计	其中地 下水	林果 地 灌 溉	草 场 灌 溉	鱼 塘 补 水	牲 畜 用 水	小计	其中 地下 水	火(核)电		国有及 规模以 上	规模 以下	小计	其中 地下 水
													直流式	循环式				
达州市	渠江	5.5630	0.7039	0.0010	6.2680		0.0033		0.7294	0.3904	1.1231			0.1750	0.4817	0.2624	0.9191	0.0613
通川区		0.5229	0.0421	0.0010	0.5661			0.0934	0.0341	0.1275			0.0602	0.0482	0.0427	0.1511	0.0001	
达川区		1.0399	0.1739		1.2138			0.1310	0.0754	0.2064			0.0424	0.1038	0.0494	0.1956	0.0197	
宣汉县		1.0611	0.0387		1.0998			0.1980	0.0984	0.2964				0.2116	0.0537	0.2653	0.0074	
开江县		0.6323	0.1134		0.7458			0.0320	0.0383	0.0703				0.0158	0.0264	0.0422	0.0001	
大竹县		0.4153	0.0516		0.4669		0.0011	0.0656	0.0422	0.1089				0.0674	0.0418	0.1092	0.0295	
渠县		1.1529	0.2099		1.3628			0.1820	0.0598	0.2418			0.0724	0.0247	0.0324	0.1295	0.0042	
万源市		0.7385	0.0743		0.8128		0.0022	0.0274	0.0421	0.0717				0.0102	0.0160	0.0262	0.0002	
达州市	宜宾至 宜昌	0.5006	0.0537		0.5544		0.0011	0.0095	0.0446	0.0552				0.0424	0.0624	0.1048		
开江县		0.0608	0.0073		0.0681		0	0.0029	0.0045	0.0074				0.0015	0.0026	0.0041		
大竹县		0.4398	0.0464		0.4862		0.0011	0.0066	0.0401	0.0478				0.0409	0.0598	0.1007		
达州市	丹江口 以上	0.0372	0.0015		0.0387				0.0063	0.0063				0.0038	0.0042	0.0080		
万源市		0.0372	0.0015		0.0387				0.0063	0.0063				0.0038	0.0042	0.0080		
合计		6.1008	0.7591	0.0010	6.8610		0.0044		0.7389	0.4412	1.1845			0.1750	0.5279	0.3290	1.0319	0.0613

附表 10(续)

2021 年四川省达州市分区用水量

单位: 亿 m³

行政区 名称	水资源	城镇公共用水量				居民生活用水量				生态与环境补水量				区域外 用水	总用水量	
	分区 名称	建筑业	服务业	小计	其中 地下水	城镇	农村	小计	其中 地下水	城镇 环境	农村 生态	小计	其中 地下水		合计	其中 地下水
达州市	渠江	0.0458	0.2686	0.3144	0.0188	1.8311	0.7769	2.6080	0.0963	0.3782		0.3782			11.6107	0.1764
通川区		0.0095	0.0789	0.0884		0.3886	0.0734	0.4620		0.0925		0.0925			1.4875	0.0001
达川区		0.0096	0.0457	0.0553	0.0146	0.3854	0.1502	0.5356	0.0019	0.0700		0.0700			2.2767	0.0362
宣汉县		0.0080	0.0447	0.0527	0.0041	0.3224	0.1673	0.4897	0.0121	0.1083		0.1083			2.3121	0.0236
开江县		0.0054	0.0141	0.0195		0.1255	0.0678	0.1933	0.0098	0.0091		0.0091			1.0802	0.0099
大竹县		0.0082	0.0299	0.0381		0.1553	0.0743	0.2296	0.0144	0.0449		0.0449			0.9976	0.0439
渠县		0.0037	0.0375	0.0412		0.3283	0.1756	0.5039	0.0580	0.0452		0.0452			2.3245	0.0622
万源市		0.0014	0.0179	0.0193		0.1256	0.0683	0.1939	0.0002	0.0081		0.0081			1.1321	0.0004
达州市	宜宾至 宜昌	0.0044	0.0076	0.0120		0.1580	0.0765	0.2345	0.0435	0.0215		0.0215			0.9823	0.0435
开江县		0.0005	0.0012	0.0017		0.0125	0.0066	0.0191	0.0009	0.0008		0.0008			0.1013	0.0009
大竹县		0.0039	0.0064	0.0103		0.1455	0.0699	0.2154	0.0426	0.0206		0.0206			0.8810	0.0426
达州市	丹江口 以上		0.0016	0.0016		0.0103	0.0072	0.0175	0.0002	0.0003		0.0003			0.0724	0.0002
万源市			0.0016	0.0016		0.0103	0.0072	0.0175	0.0002	0.0003		0.0003			0.0724	0.0002
合计		0.0502	0.2778	0.3280	0.0188	1.9994	0.8606	2.8600	0.1400	0.4000		0.4000			12.6654	0.2200

注 1: 工业用水量指取用的新水量, 不包括企业内部的重复用水量。

注 2: “国有及规模以上”工业增加值指全部国有工业及规模以上(企业年销售收入达到或超过 500 万元)非国有工业的增加值, 不包括电力工业增加值;
“规模以下”工业增加值指企业年销售收入 500 万元以下非国有工业的增加值。

注 3: 城镇环境补水包括河湖补水和绿化、清洁用水, 农村生态补水指通过人工措施对湖泊、洼地、沼泽的补水量。

注 4: 表中农田灌溉用水、林牧渔畜用水、工业用水和城镇公共用水等四大项之和即为生产用水。

注 5: 在城镇公共用水量中, 建筑业属第二产业用水, 服务业属第三产业用水。

注 6: 海水直接利用量不计入总用水量中。

附表 11

2021 年达州市用水指标

行政区 名称	水资源 分区 名称	人均 用水 量(m ³)	单位国内 生产总值 用水量 (m ³ /万元)	生活人均日用水量(L)			单位工业增加值用水量 (m ³ /万元)			农田灌溉亩均用水量(m ³)				林果 灌溉 亩均 用水量 (m ³)	草场 灌溉 亩均 用水量 (m ³)	鱼塘 补水 亩均 用水量 (m ³)	牲畜头均 日用水量(L)	
				城镇 居民	城镇 公共	农村 居民	火(核) 电工业	非火 (核)电 工业	全部工业	水田	水浇地	菜田	综合				大牲 畜	小牲 畜
达州市	渠 江	237	55.2	199	32.8	89.3			23.9				290				41.8	26.6
通川区		163	40.0	155	35.2	90.6			33.0				253				40.1	27.0
达川区		242	61.0	225	32.3	87.1			22.9				347				38.0	26.5
宣汉县		243	46.2	204	33.4	88.2			19.2				221				46.2	25.8
开江县		287	80.2	205	31.7	89.0			28.4				286				42.1	28.0
大竹县		229	41.2	209	33.5	87.4			21.4				392				41.2	27.2
渠 县		255	61.1	230	28.8	92.8			25.5				343				38.6	26.3
万源市		306	81.6	212	32.6	89.8			37.9				262				41.1	26.6
达州市	宜宾至 宜昌	224	48.3	214	35.1	88.9			23.6				397				40.2	27.2
开江县		285	40.9	235	31.9	86.7			26.5				258				36.5	26.8
大竹县		219	49.3	213	35.6	89.1			23.4				429				40.6	27.2
达州市	丹江口 以上	209	86.6	222	34.5	89.8			29.0				183				42.3	26.5
万源市		209	86.6	222	34.5	89.8			29.0				183				42.3	26.5
平 均		236	53.9	201	32.9	89.3			23.9				292				41.7	26.7

附表 12

2021 年达州市耗水量

单位：亿 m³

分区		农田灌溉耗水量								工业耗水量					
行政区	水资源三级区	耕地		林牧渔		牲畜		小计		火(核)电		非火(核)电		小计	
		耗水率	耗水量	耗水率	耗水量	耗水率	耗水量	耗水率	耗水量	耗水率	耗水量	耗水率	耗水量	耗水率	耗水量
通川区	渠江	65%	0.3673	80%	0.0755	80%	0.0273	68%	0.4701	8%	0.0048	35%	0.0318	24%	0.0366
达川区	渠江	65%	0.7890	80%	0.1048	80%	0.0603	67%	0.9541	8%	0.0034	35%	0.0536	29%	0.0570
宣汉县	渠江	65%	0.7149	80%	0.1584	80%	0.0787	68%	0.9520			35%	0.0929	35%	0.0929
开江县	渠江	65%	0.4848	80%	0.0256	80%	0.0307	66%	0.5410			35%	0.0148	35%	0.0148
大竹县	渠江	65%	0.3035	80%	0.0534	80%	0.0338	68%	0.3906			35%	0.0382	35%	0.0382
渠县	渠江	65%	0.8858	80%	0.1456	80%	0.0479	67%	1.0793	8%	0.0058	35%	0.0200	20%	0.0258
万源市	渠江	65%	0.5283	80%	0.0237	80%	0.0337	66%	0.5857			35%	0.0092	35%	0.0092
开江县	宜宾至宜昌	65%	0.0443	80%	0.0023	80%	0.0036	66%	0.0502			35%	0.0014	35%	0.0014
大竹县	宜宾至宜昌	65%	0.3160	80%	0.0062	80%	0.0321	66%	0.3543			35%	0.0353	35%	0.0353
万源市	丹江口以上	65%	0.0252	80%	0	80%	0.0050	66%	0.0302			35%	0.0028	35%	0.0028
合计		65%	4.4590	80%	0.5954	80%	0.0353	67%	5.4075	8%	0.0140	35%	0.2999	30%	0.3140

附表 12 (续)

2021 年达州市耗水量

单位: 亿 m³

分区		城镇公共耗水量				居民生活耗水量				人工生态环境耗水量				总耗水量	
行政区	水资源三级区	建筑业		服务业		城镇		农村		城乡环境		河湖补水			
		耗水率	耗水量	耗水率	耗水量	耗水率	耗水量	耗水率	耗水量	耗水率	耗水量	耗水率	耗水量	耗水率	耗水量
通川区	渠江	65%	0.0062	30%	0.0237	40%	0.1554	80%	0.0587	80%	0.0741			55.4%	0.8248
达川区	渠江	65%	0.0062	30%	0.0137	40%	0.1542	80%	0.1202	80%	0.0560			59.8%	1.3614
宣汉县	渠江	65%	0.0052	30%	0.0134	40%	0.1290	80%	0.1338	80%	0.0866			61.1%	1.4129
开江县	渠江	65%	0.0035	30%	0.0042	40%	0.0502	80%	0.0542	80%	0.0073			62.5%	0.6752
大竹县	渠江	65%	0.0053	30%	0.0090	40%	0.0621	80%	0.0594	80%	0.0359			60.2%	0.6005
渠县	渠江	65%	0.0024	30%	0.0113	40%	0.1313	80%	0.1405	80%	0.0362			61.4%	1.4268
万源市	渠江	65%	0.0009	30%	0.0054	40%	0.0502	80%	0.0546	80%	0.0065			62.9%	0.7125
开江县	宜宾至宜昌	65%	0.0003	30%	0.0004	40%	0.0050	80%	0.0053	80%	0.0006			62.4%	0.0632
大竹县	宜宾至宜昌	65%	0.0025	30%	0.0019	40%	0.0582	80%	0.0559	80%	0.0165			59.5%	0.5246
万源市	丹江口以上	65%	0.0001	30%	0.0005	40%	0.0041	80%	0.0058	80%	0.0003			60.4%	0.0437
合计		65%	0.0326	30%	0.0834	40%	0.7997	80%	0.6884	80%	0.3200			60.4%	7.6456